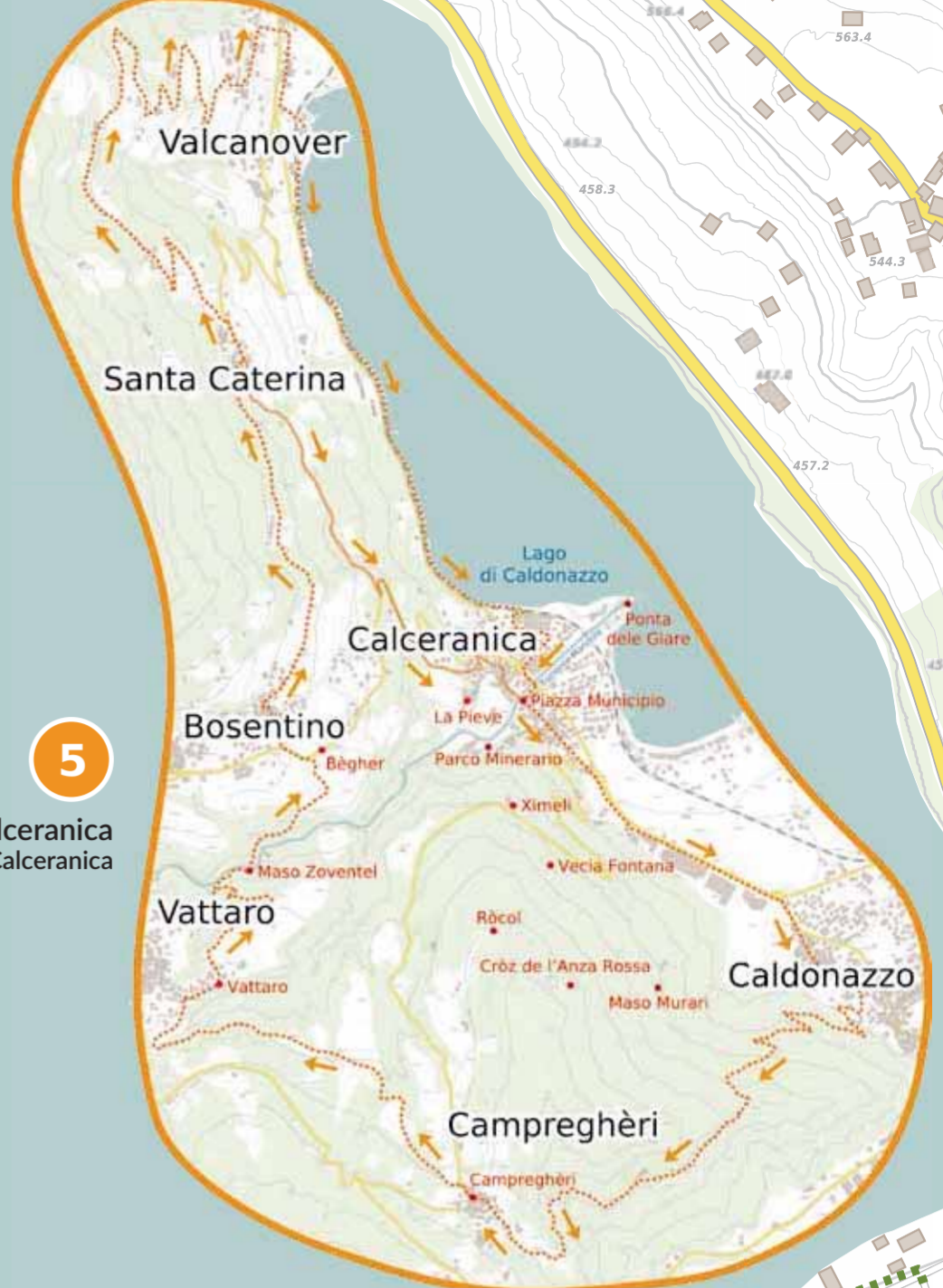
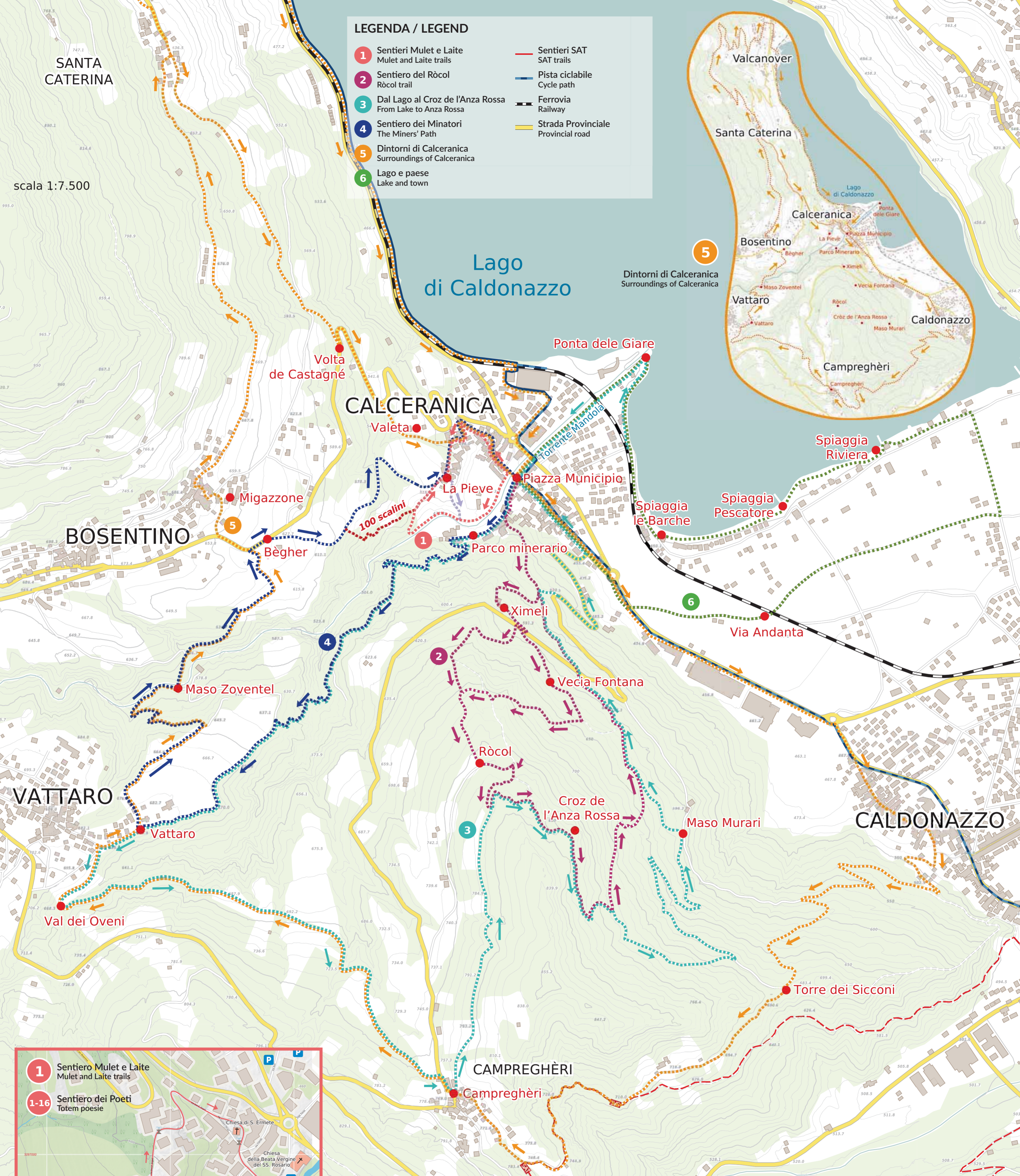


LEGENDA / LEGEND

- 1 Sentieri Mulet e Laite / Mulet and Laite trails
  - 2 Sentiero del Ròcol / Ròcol trail
  - 3 Dal Lago al Croz de l'Anza Rossa / From Lake to Anza Rossa
  - 4 Sentiero dei Minatori / The Miners' Path
  - 5 Dintorni di Calceranica / Surroundings of Calceranica
  - 6 Lago e paese / Lake and town
- Sentieri SAT / SAT trails
  - Pista ciclabile / Cycle path
  - Ferrovia / Railway
  - Strada Provinciale / Provincial road

scala 1:7.500



PER INFORMAZIONI: piazza Municipio, 1 • tel. +39.0461.727745 • calceranica@visitvalsugana.it  
 Aperto da metà maggio a metà settembre / Open from mid-May to mid-September  
 lunedì-sabato / monday-saturday 9.00-12.30 (chiuso la domenica / closed on Sundays)

**CAMMINARE A CALCERANICA** / **HIKING IN CALCERANICA**



## 1 SENTIERI MULET E LAITE MULET AND LAITE TRAILS

1.2 km 520 m 70 m

**i** SENTIERO DI FACILE PERCORRENZA, CHE OFFRE IL MEGLIO DI CALCERANICA TRA NATURA, STORIA E CULTURA.  
EASY NON-PAVED PATH, WHICH OFFERS THE BEST OF CALCERANICA IN TERMS OF NATURE, HISTORY AND CULTURE.

**▶** Partendo dalla piazza si attraversa il ponte sul torrente Mandola e si imbecca la passeggiata che lo costeggia, fino alla ripida scalinata, denominata appunto "Mulet" dai paesani che salivano alla Pieve per coltivare i vigneti lungo le sue pendici. Per una salita più dolce si può continuare costeggiando il torrente e salire lungo il sentiero "delle Laite", che attraversa gli antichi terrazzamenti coltivati e incrocia, a metà salita, il sentiero "dei Cento Scalini". Giunti alla Pieve di S. Maria Assunta si può visitare il suo intorno, impreziosito da dipinti del XVII e XVIII secolo e dal pregevole organo del costruttore veneziano Antonio Callido, oppure godere dello splendido panorama dalla terrazza esterna. Il ritorno in paese avviene per la carreggiata che tocca la chiesa di S. Ermete, altro antico tesoro di Calceranica, e la nuova chiesa del S. Rosario. Buona parte del percorso descritto ospita, a partire dal 2016, le installazioni letterarie del "Sentiero dei Poeti".

**▶** Starting from Piazza Municipio, cross the bridge over the river Mandola and take the promenade on the left that leads you to the steep staircase of "Mulet". This is the name adopted by the locals who used to grow their vineyard on these slopes. For an easier ascent, keep following the river and then take the "Laite" trail on the right, which passes along cultivated lands and joins, at the half of the ascent, the path "Cento Scalini". Once arrived at the church of Pieve, you can appreciate its internal artworks which include paintings of the XVII and XVIII century as well as the valuable pipe organ by the venetian manufacturer Antonio Callido, or just enjoy the magnificent views from the external garden. The descent takes the paved roads which leads to the ancient church of S. Ermete, another treasure of Calceranica, and the new church of the Holy Rosary. Along the pathway described here are placed, starting from 2016, the art installations of the "Path of Poets".



## 2 SENTIERO DEL RÒCOL RÒCOL TRAIL

4.5 km 780 m 320 m

**i** SENTIERO DI MEDIA DIFFICOLTÀ QUASI INTERAMENTE NEL BOSCO.  
PATH OF MEDIUM DIFFICULTY, MEANDERING ALMOST ENTIRELY IN THE WOODS.

**▶** Partendo dalla piazza si risale il corso del torrente Mandola fino a un grande caseggiato, che un tempo faceva parte degli impianti minerari. Si imbecca la salita fino all'acquedotto comunale, dove si segue il sentiero a destra per risalire ancora fino al Maso Ximeli e alla strada di via Altipiani. Rientrati nel bosco si può scegliere il percorso diretto, che sale per stretti canali un tempo usati per il trasporto della legna, oppure piegare a sinistra seguendo il sentiero più lungo ma meno ripido che passa per la Vecia Fontana, deposito idrico che alimentava la fontana di piazza Sugarina. Entrambi i tracciati conducono al "Ròcol", antica postazione a forma di torre eretta a fianco di un suggestivo abete che veniva sfruttato per catturare gli uccelli. Il sentiero conduce poi al Croz de l'Anza Rossa, stupendo belvedere che domina il lago di Caldonazzo; grazie alla sua posizione strategica, questo punto fu utilizzato come postazione contraerea durante le due guerre mondiali. La discesa punta dapprima verso Caldonazzo, per poi piegare nei boschi sopra Maso Murari, attraversare via Altipiani e ritornare all'acquedotto e in paese.

**▶** Starting from Piazza Municipio, follow the river on its left upstream up to a big residence building, that was originally part of the mining facilities. Then ascend up into the woods, initially with high slopes, and ascend up to the water supply, from where you will turn right and go up to Maso Ximeli and the paved road via Altipiani. After returning briefly into the woods, you may choose the direct ascent way, which follows narrow canals exploited in the past for wood transportation, or take the longer but easier path on the left which passes near to the "Vecia Fontana", an old water deposit that served as supply for the fountain of Piazza Sugarina in Calceranica. Both ways lead to the "Ròcol", a typical tower buildings erected close to a big pine tree which served to capture birds. The path continues to the rock of "Anza Rossa", beautiful natural balcony that overlooks the lake and its surroundings; thanks to its strategic position, this viewpoint was exploited during the two world wars as an anti-aircraft post. From here, the descent to Calceranica heads first towards Caldonazzo, then turns left into the woods above Maso Murari and goes back to via Altipiani and the water supply.

## 3 DAL LAGO AL CROZ DE L'ANZA ROSSA FROM LAKE TO ANZA ROSSA

11 km 830 m 420 m

**i** PERCORSO LUNGO E IMPEGNATIVO, MA ALTAMENTE REMUNERATIVO.  
LONG AND DEMANDING TRAIL, BUT HIGHLY REWARDING.

**▶** Il percorso segue il tracciato della storica marcia "dal Lago al Croz de l'Anza Rossa", tradizionalmente disputata a Calceranica fin dagli anni '70 e ripresa negli ultimi anni con il percorso proposto in questa mappa. Solcando i territori comunali di Calceranica, Vattaro, Centa San Nicolò e Caldonazzo, il percorso parte dalla foce del torrente Mandola e poi attraversa il paese di Calceranica, segue il tratto più bello del Sentiero dei Minatori e lo lascia per inoltrarsi nella Val dei Oveni a Vattaro, raggiungendo così l'abitato di Campregheri e da qui il balcone panoramico del Croz de l'Anza Rossa. La discesa si allarga verso la Torre dei Sicconi e rientra a Calceranica dall'Agriur Maso Murari, per poi scendere su via Altipiani, terminando in piazza Municipio. I più sportivi sono invitati a provarlo di corsa, sfidando il tempo record di 49 minuti ottenuto dal vincitore 2015!

**▶** The path follows the track of the traditional run "dal Lago al Croz de l'Anza Rossa", held in Calceranica during the seventies and eighties and recently proposed again along the trail marked on this map. Winding through the land districts of Calceranica, Vattaro, Centa San Nicolò and Caldonazzo, the trail starts from the mouth of the river Mandola and passes the town of Calceranica to go through the nicest tract of the miners path. Afterwards, the route reaches first Vattaro and then Campregheri through the "Oveni" valley, and from there leads to the panoramic viewpoint of Anza Rossa. The descent follows initially the orange path, then goes in the direction of the Sicconi tower of Caldonazzo. The way back to Calceranica passes through Maso Murari, then joins via Altipiani and follows the paved road that leads shortly to the main square. If you like challenges, try to run the trail in less than the 49 minutes record of the 2015 edition of the race!



## 4 SENTIERO DEI MINATORI THE MINERS' PATH

5.4 km 700 m 310 m

**i** PERCORSO STORICO E PAESAGGISTICO BEN ATTREZZATO CON SPENDIDI SCORCI SU LAGO E PAESE.  
HISTORIC AND PANORAMIC PATH; BEAUTIFUL VIEWS OVER THE TOWN AND THE LAKE.

**▶** Il Sentiero dei Minatori ripercorre lo storico percorso seguito quotidianamente fino al 1964 dai lavoratori dell'altopiano della Vigolana che si portavano a Calceranica per lavorare nelle gallerie della miniera di ferro, rame e pirite. Gente del posto, ma anche immigrati dal Veneto, Emilia-Romagna, Marche e Toscana che giunsero qui a lavorare per la storica Montecatini - Società Generale per l'Industria Mineraria e Chimica. Il sentiero parte dal Museo della Miniera in piazza Municipio a Calceranica, per dirigersi all'ingresso del parco minerario e nel bosco soprastante. Dopo aver toccato la polveriera, il sentiero si avventura tra gallerie, scallette e ponticelli, per poi risalire in aperta campagna verso la chiesa di Vattaro. In discesa si riattraversa il Mandola in prossimità di Maso Zoventel, dopodiché si risale verso Bosentino, per scendere infine dalla località Begher fino al cimitero. Poco dopo il Begher, si raccomanda la deviazione in discesa per lo splendido sentiero "dei Cento Scalini", che è stato ripristinato nel 2016 seguendo il percorso originario dei minatori.

**▶** The miner's path retraces the real pathway travelled everyday by the workers of the area of Vigolana who headed down to work in the tunnels of the mine and extract iron pyrites and copper. Mostly locals, but also people from Veneto, Emilia and Tuscany who migrated to Calceranica to get a job for the historic Montecatini - probably the most important Italian mining factory at that time. The trail starts from the Mine Museum in Piazza Municipio and gets shortly to the woods overlooking the mining park. After touching the powder keg, the route winds along tunnels, stairs and bridges and then reaches the church of Vattaro passing through an open land. Turning right, the route descends on a forest road and crosses the Mandola river at Maso Zoventel, then it goes up towards Bosentino. The final descent reaches the cemetery and at the Pieve church in Calceranica. During the descent from Bosentino, a recommended detour is the beautiful path "Cento scalini", recently restored along the original pathway followed by the miners.

## 5 DINTORNI DI CALCERANICA SURROUNDINGS OF CALCERANICA

20 km 800 m 550 m

**i** PERCORSO MOLTO LUNGO CHE TOCCA LAGO, BOSCHI E PICCOLI BORGHI; RACCOMANDATO.  
VERY LONG PATH TOUCHING THE LAKE, WOODS AND SMALL TOWNS; IDEAL FOR MOUNTAIN BIKES.



**▶** Questo giro ad anello estremamente vario e panoramico si estende per 20 km tra i paesi e le alture che circondano Calceranica, e può essere percorso interamente in bicicletta. Il percorso lascia Calceranica da via Tartarotti e punta dritto all'oratorio di Caldonazzo, da cui inizia la bella strada sterrata "delle Rive" che conduce a Maso Murari, alla Torre dei Sicconi e all'abitato di Campregheri. Da qui si prende in discesa la strada della Val dei Oveni, che conduce a Vattaro attraverso tratti boschivi e ampi prati. Giunti alla chiesa di Vattaro si scende verso Maso Zoventel e si risale verso Bosentino. Da qui inizia una strada asfaltata molto panoramica che tocca Migazzone ed entra nei boschi di Castagnè per giungere al borgo di Santa Caterina. Chi si sentisse appagato può fare ritorno a Calceranica tramite strade sterrate che riportano in paese tramite la "Volta de Castagnè" e la passeggiata Valletta. Invece, proseguendo verso S. Vito i più audaci saranno ricompensati della fatica aggiuntiva dalle splendide vedute che si godono dai Masi Alti di Pergine, dalla divertente discesa verso Valcanover, nonché dallo stupendo tratto di pista ciclabile che conduce a Calceranica rimanendo in riva al lago.

**▶** This diverse and panoramic loop, which can be travelled entirely by bike, stretches for 20 km in the villages and heights around Calceranica. The path leaves Calceranica through via Tartarotti and goes straight to the center of Caldonazzo, from where the nice unpaved road "delle Rive" leads to maso Murari, the Sicconi tower and the village of Campregheri. The way then descends through the "Oveni" valley, reaching Vattaro through woods and wide lawns. At the church of Vattaro the path descends to Maso Zoventel and then heads up to Bosentino. From here, a paved very panoramic road leads to Migazzone and the woods of Castagnè and then reaches the tiny village of Santa Caterina. At this point, if you feel satisfied you can retrace through unpaved roads leading to Calceranica through the "Volta de Castagnè" and the walkway "La Valletta". If you want more, head up to San Vito: you will be rewarded by outstanding views from the "Masi Alti" of Pergine, a funny descent to Valcanover, and the beautiful cycling path which leads all the way back to Calceranica staying on the lake shore.

## 6 LAGO E PAESE LAKE AND TOWN

3 km 470 m 10 m

**i** PASSEGGIATA ADATTA A TUTTI, SENZA DISLIVELLI E SU COMODE STRADE PAVIMENTATE.  
GENTLE PROMENADE SUITABLE FOR EVERYONE, FLAT AND FOLLOWING EASY PATHWAYS.

**▶** Il percorso suggerito raccoglie i tratti più belli delle tradizionali passeggiate che gli abitanti di Calceranica sono soliti fare dal paese verso il lago e la campagna. Si inizia con un rilassante sentiero che dal paese scende verso la "Ponta delle Giare", nome storico della foce del torrente Mandola, per poi passeggiare in riva al lago lungo la Penisola Verde e verso i bei tratti di spiaggia delle Barche, Pescatore e Riviera. Giunti al Lido di Caldonazzo si lascia il lungolago e si risale fino a raggiungere via Andanta, strada agricola che riporta verso Calceranica attraversando la campagna e gli orti comunali. Il percorso termina attraversando la strada provinciale e ritornando in paese per via Tartarotti.

**▶** The pathway suggested here includes the nicest tracts of the classic strolls taken by the people from Calceranica to reach the lake and the countryside. You will start with a relaxing pathway which goes from town to "Ponta delle Giare", the old name given to the mouth of the Mandola river. From here you will walk on the lakeside along the "green peninsula" and toward the nice beaches "Le Barche", "Il Pescatore" and "Riviera". Once arrived at "Lido di Caldonazzo", leave the lake shore and continue up to the intersection with via Andanta, a farming road that passes through cultivated lands. The pathway ends crossing the main road from Caldonazzo and reaching the main square through via Tartarotti.



## CALCERANICA AL LAGO



### LEGENDA

- AMBULATORIO • GENERAL SURGERY
- BAGNINO • LIFE GUARD
- BANCA • BANK
- BIBLIOTECA • LIBRARY
- BOCCHE • BOWLING GREENS
- CAMPEGGIO • CAMPING
- CAMPO SPORTIVO • SPORTS GROUND
- DISTRIBUTORE BENZINA • PETROL STATION
- FARMACIA • CHEMIST'S
- FERMATA AUTOBUS • BUS STOP
- FONTANA
- MUNICIPIO • TOWHALL
- NOLEGGIO BARCHE • BOATS RENTAL
- NOLEGGIO BICI • BIKE HIRE
- PALESTRA COMUNALE • GYMNASIUM
- PARCHEGGIO • PARKING AREA
- PARCO GIOCHI • CHILDREN'S PLAYGROUND
- PARCO MINERARIO • MINERAL PARK
- PISTA CICLABILE • CYCLING PATH
- RISTORANTE • RESTAURANT
- SPIAGGIA LIBERA • PUBLIC BEACH
- STAZIONE FERROVIARIA • TRAIN STATION
- SUPERMERCATO • SUPERMARKET
- TEATRO • THEATRE
- TENNIS • TENNIS
- UFFICIO INFORMAZIONI • INFORMATION
- UFFICIO POSTALE • POST OFFICE
- VIGILI DEL FUOCO • FIRE BRIGADE

### ELENCO SERVIZI

- 1 Sunkustom Bike&Bar cell. 329.8140455
- 2 Dispensario Farmaceutico tel. 0461.723190
- 3 Officina Giacomini snc tel. 0461.723151
- 4 La Sportiva tel. 0461.723348
- 5 Famiglia Cooperativa Alta Valsugana tel. 0461.723194
- 6 Camping Fleiolo tel. 0461.723153
- 7 Salone Immagine tel. 0461.723318
- 8 Mon Amour cell. 347.7554210
- 9 Emozioni tel. 0461.718176
- 10 Energy Hotel ★★★ tel. 0461.723008
- 11 La Ciminiera
- 12 Bar Centrale tel. 0461.723978
- 13 Ortofrutta Donati tel. 0461.724400
- 14 Pane e latte da Lucia di Rigotti Lucia cell. 345.1621149
- 15 Hair Studio Lolli cell. 345.2197077
- 16 Delta Energy
- 17 Hotel Micamada ★★★ tel. 0461.723328
- 18 Hotel La Piroga ★★★ tel. 0461.723150
- 19 Camping Penisola Verde tel. 0461.723272
- 20 Alle Barche tel. 0461.724804
- 21 B&B Casa sul Lago cell. 347.8575995
- 22 Biba's tel. 0461.1740099
- 23 Camping Puntale Lago tel. 0461.723229
- 24 Al Pescatore tel. 0461.723425
- 25 Camping Al Pescatore tel. 0461.723329
- 26 Ristorante Europa tel. 0461.723299
- 27 Camping Belvedere tel. 0461.724173
- 28 Ristorante Riviera tel. 0461.723214
- 29 Garmi Bellavista tel. 0461.723037
- 30 Camping Spiaggia tel. 0461.723180
- 31 Panificio Campregher Roberto e Fernando snc tel. 0461.723180

**La Sportiva**  
nautica campeggio alpinismo  
www.lasportiva.tn.it - Tel. 0461.723346

**coop**  
Tutti i giorni al vostro servizio con qualità e cortesia  
**FAMIGLIA COOPERATIVA ALTA VALSUGANA**  
Calceranica al Lago - 38050 Calceranica al Lago (TN) tel. 0461.723272  
Caldonazzo - 38050 Calceranica al Lago (TN) tel. 0461.723153

**Camping Fleiolo**  
Viale Trento, 42 • 38050 Calceranica al Lago (TN) tel. 0461.723153 • www.campingfleiolait

**Emozioni**  
Negozio via Ferrari, 1 / Outlet via Donegani, 4  
38050 Calceranica al Lago (TN) tel. 0461.718176  
emozioniboutique.com

**ENERGY HOTEL**  
corso Alpini, 1 • 38050 Calceranica al Lago (TN) tel. 0461.723062 • fax 0461.724212  
info@energyhotel.it • www.energyhotel.it

**TABACCHI LA CIMINIERA**

**BAR CENTRALE**  
di Gremes snc  
via Tartarotti, 3 • tel. 0461.723978  
38050 Calceranica al Lago (TN)

**Distributore carburante**  
Outlet lubrificanti

**HOTEL MICAMADA**  
via San Pietro, 3 • tel. 0461.723328  
info@hotelmicamada.it  
www.hotelmicamada.it

**Camping Penisola Verde**  
via Penisola Verde, 5  
38050 Calceranica al Lago (TN) tel. 0461.723272 • fax 0461.1820746  
info@penisolaverde.it  
www.penisolaverde.it

**Alle Barche**  
via Lungo Lago, 1  
38050 Calceranica al Lago (TN) tel. 0461.724804

**NOVITA' GRILL BRACE A VISTA**  
Via Venezia, 6 • 38050 Calceranica al Lago (TN) tel. 0461.723425  
www.ristorante-riviera.com

**Camping al Pescatore**  
via dei Pescatori, 1  
38050 Calceranica al Lago (TN) tel. 0461.723062 • fax 0461.724212  
trentino@campingpescatore.it  
www.campingpescatore.it

**Camping Belvedere**  
Lago di Caldonazzo  
viale Venezia, 6  
38050 Calceranica al Lago (TN) tel./fax 0461.723239  
info@campingbelvedere.it  
www.campingbelvedere.it

**Riviera**  
38050 Calceranica al Lago - Trentino - Italy  
tel./fax 0461.724173 • Fax +39 0461.748091  
www.ristorante-riviera.com  
info@ristorante-riviera.com

**CAMPING SPIAGGIA**  
DI CIOLA LUCIA VIOLA E CIOLA GIANNI & C. SNC  
Viale Venezia, 14 • 38050 Calceranica al Lago (TN) tel./fax 0461.723037  
info@campingspiaggia.net  
www.campingspiaggia.net